



# La Cathédrale engloutie

Le cahier pédagogique destiné aux  
enseignants qui accompagnent leurs  
élèves au théâtre

**BLU F**



## Le Théâtre Bluff et Les songes turbulents sont heureux de vous présenter le cahier pédagogique du spectacle *La Cathédrale engloutie*

Afin de rendre encore plus significative l'expérience théâtrale que vous vous apprêtez à vivre avec vos élèves, nous avons conçu le cahier pédagogique de *La Cathédrale engloutie*. Ce document d'accompagnement vous est offert comme piste de réflexion. En plus de présenter les personnages, le cahier aborde les principales thématiques de la pièce, les sujets qui gravitent autour de celle-ci et des activités ludiques à réaliser en classe. Vous êtes tout à fait libres de choisir entre un sujet ou un autre. La préparation des élèves aura pour impact de stimuler leur intérêt et d'accroître leur désir de vivre cette sortie culturelle positivement.

La pièce, écrite par l'autrice Rébecca Déraspe, a été montée par un metteur en scène et jouée par des comédiens qui interpréteront des personnages. Plusieurs artistes ont travaillé à la réalisation des différentes conceptions du spectacle : décor, costumes, éclairages, etc. Le théâtre est un art où le réalisme est parfois déformé par un jeu de conventions théâtrales. Cela signifie que le spectateur est appelé à devenir complice de la représentation, car il est invité à entrer dans la proposition artistique qui lui est suggérée. Il est judicieux d'expliquer (ou de rappeler) aux élèves que toute leur attention est nécessaire pour bien comprendre ce qui se passe sur scène. Il est normal qu'ils réagissent à ce qu'ils voient par des rires ou des émotions. Comme les comédiens entendent et ressentent ce qui se vit dans la salle, il est important de ne pas nuire à leur concentration et de respecter les autres spectateurs.

### Bon théâtre à tous !

L'équipe du Théâtre Bluff

## Découvrons le contenu de ce cahier pédagogique

### PLONGEONS DANS L'HISTOIRE DE LA CATHÉDRALE ENGLOUTIE

Synopsis et thèmes

4

### LE TRUE CRIME : QUAND LE CRIME DEVIENT UNE HISTOIRE VRAIE

Genre de la pièce

5

### PERÇONS LE MYSTÈRE DE LA FAMILLE LACHAPPELLE

Les personnages, les lieux et la temporalité (carte d'enquête illustrée)

6-7

### LES THÉMATIQUES

Laissons jaillir la colère engloutie

8-9

Quand le théâtre rencontre la musique

10-11

## Plongeons dans l'histoire de *La Cathédrale engloutie*

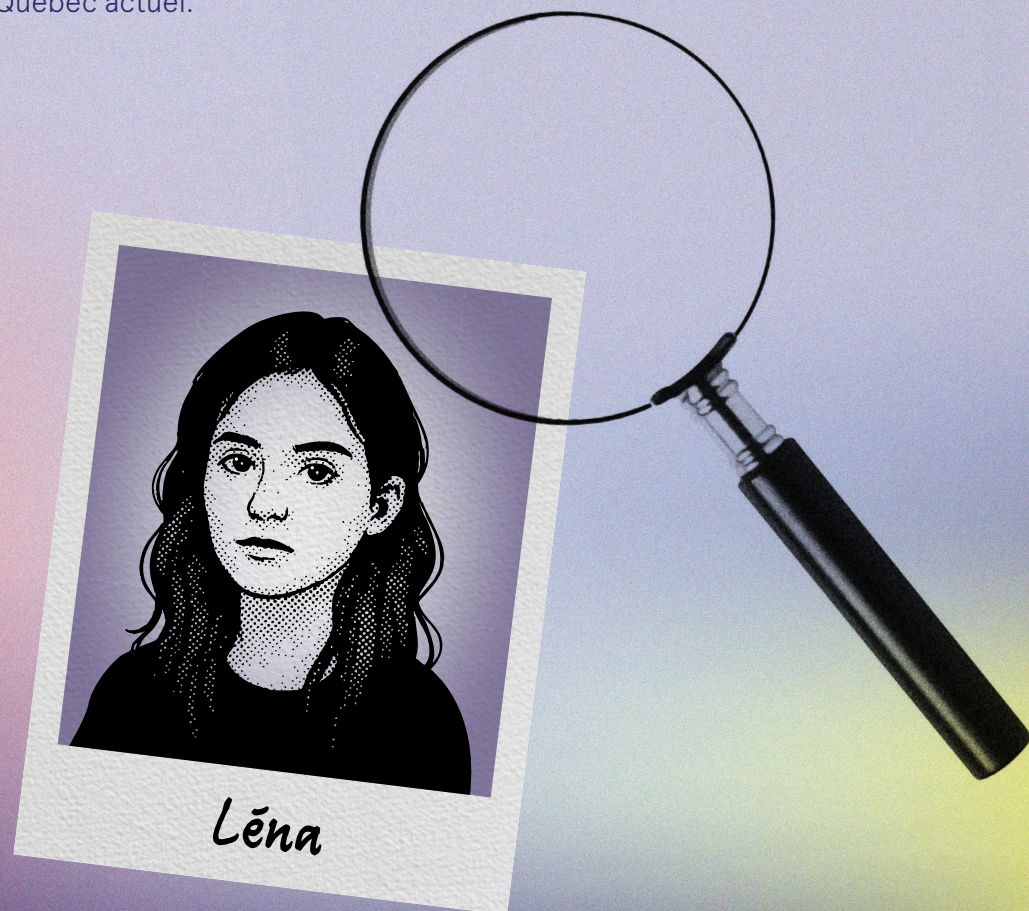
À la mort de sa grand-mère, Léna, 16 ans, reçoit en héritage un vieux piano désaccordé. Elle remonte grâce à lui le cours du temps, depuis sa propre mère jusqu'à la mère de sa grand-mère ; une lignée de femmes marquées par un geste de colère initial – et par le silence qui l'a suivi – dont elles portent toutes le poids.

Rébecca Déraspe nous plonge avec finesse dans une intrigue qui transcende les générations. Elle nous invite à suivre la quête d'une adolescente cherchant à percer le mystère d'un legs familial trouble. Les récits qui nous construisent plongent leurs racines très loin. Comment faire pour s'en approcher, y trouver des éclats de douleur et parfois de joie et se les approprier pour aller de l'avant ? Nous sommes les héritier.ères d'une histoire que l'on ne connaît que par bribes et qui, pourtant, nous construit.

**Texte :** Rébecca Déraspe

**Mise en scène :** Florent Siaud

**Thèmes :** Les relations familiales, la transmission intergénérationnelle, l'expression de la colère, la puissance d'évocation de la musique, le poids des non-dits, les différentes générations de femmes, le Québec des années 50 vs le Québec actuel.



## Le True crime : quand le crime devient une histoire vraie

**THÈMES :** genre littéraire, enquête, documentaire criminel

**QUAND :** avant le spectacle

**DURÉE SUGGÉRÉE :** 20 min

Tu as peut-être déjà vu une série ou un documentaire qui raconte une histoire de meurtre mystérieux, une disparition étrange ou une enquête policière fascinante... Et si ce n'était pas une fiction, mais une histoire vraie ? C'est exactement ça, le True Crime (ou « documentaire criminel » en français) : un genre qui raconte des faits réels, souvent des crimes, des procès ou des enquêtes qui ont réellement eu lieu.

### C'est quoi, concrètement ?

Un **documentaire criminel** peut prendre différentes formes : **série, film documentaire, balado** ou même un **livre**. Ce qui les relie tous : ils racontent **des affaires vraies** avec des **témoignages**, des **images d'archives**, des **enregistrements** de la police, des **photos**, parfois même des **reconstitutions**. Et surtout... ils nous plongent dans **l'univers du crime** comme si on menait l'enquête nous-mêmes. Ce genre n'est pas fréquent au théâtre.

### Un genre qui fait réfléchir et à regarder avec du recul

Le True Crime mélange plusieurs ingrédients qu'on adore retrouver dans une bonne histoire : mystère, émotion, suspense, esprit critique... Mais il ne sert pas seulement à faire peur ou à divertir. Il peut aussi :

- ★ nous apprendre comment fonctionne la justice, la police, les enquêtes,
- ★ montrer les failles du système judiciaire,
- ★ donner une voix aux victimes,
- ★ réveiller notre curiosité et notre esprit critique.

Parce qu'il s'agit de **faits réels**, parfois tragiques, il faut aussi savoir **garder du respect** pour les personnes impliquées. Le True Crime, ce n'est pas juste du spectacle : c'est aussi une manière de comprendre le monde, avec ses zones sombres.

### Lien avec la pièce

Tout au long de la pièce, Léna mène l'enquête. Elle remonte le fil de l'histoire pour comprendre ce qui s'est passé dans sa famille, par rapport à un événement tragique qui a eu lieu il y a plusieurs générations. Gardez l'œil ouvert, plusieurs indices nous mènent à la vérité enfouie.

### Alors, prêt.e à mener l'enquête ?



### Activités

#### DISCUSSIONS - DÉBAT

**Pour ou contre : utiliser des histoires criminelles réelles pour des œuvres de fictions ?**

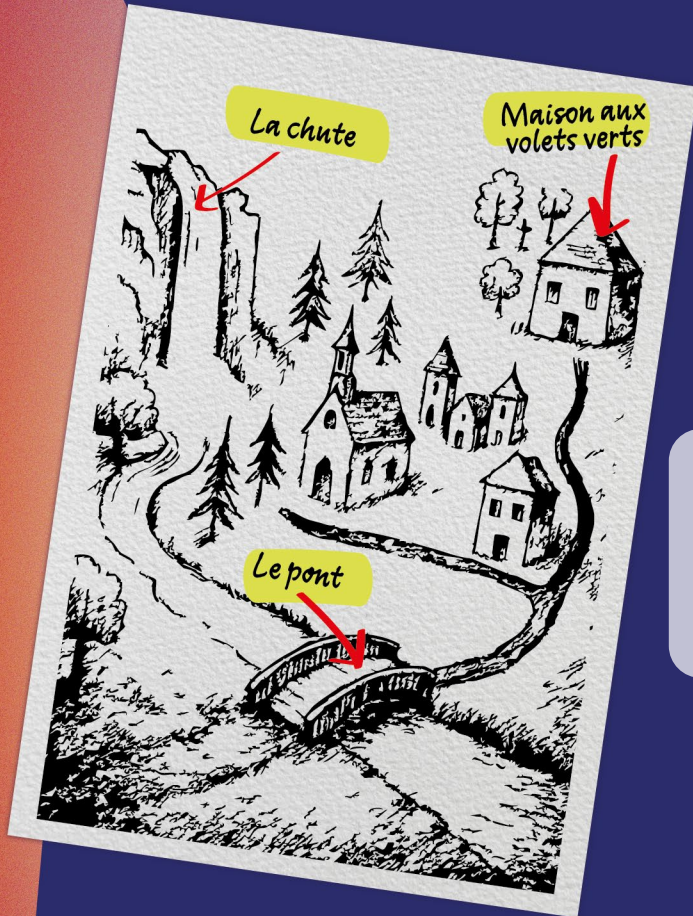
*Les élèves se divisent en deux groupes. Ceux qui sont pour et ceux qui sont contre.*

#### QUESTIONS POUR LA RÉFLEXION

1. Que **ressent**-on en écoutant ou en regardant des histoires de crimes réels ?
2. Les **médias** exploitent-ils le tragique à des **fins commerciales** ?
3. Le True crime peut-il jouer un **rôle éducatif** ? Donne-t-il une voix aux victimes ?

# Perçons le mystère de la famille Lachapelle

Léna mène l'enquête pour résoudre un passé familial trouble qui a eu un impact sur l'expression de la colère au sein de la famille.

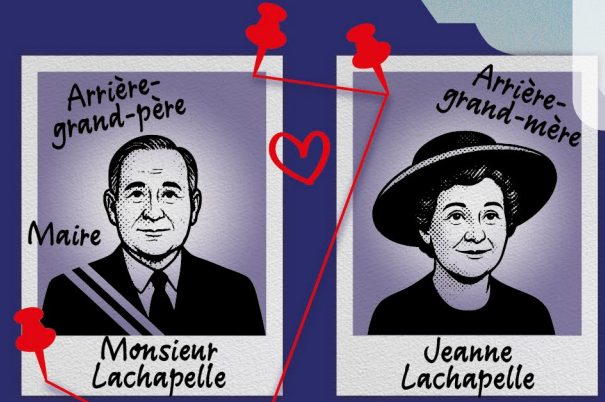
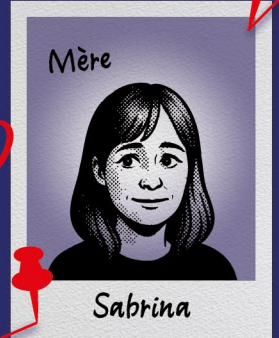
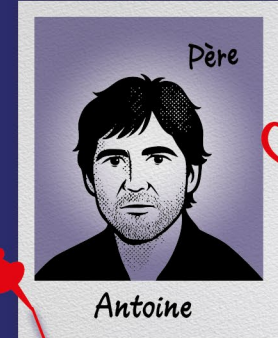


1951  
Livre: *Une Chambre à Soi* de Virginia Wolf

indice?

Sabrina, ma mère, qui n'a jamais osé élever ne serait-ce que 3% de sa voix de peur de brusquer sa mère.

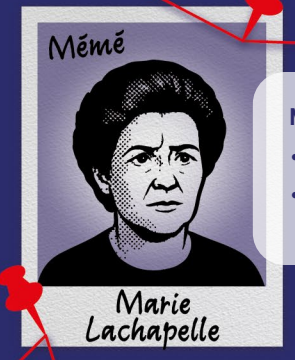
Antoine, mon père, qui aimerait bien transmettre à notre famille le « bon canal d'expression » de la colère.



Jeanne Lachapelle, mon arrière-grand-mère, femme du maire, cultivée, aimant lire, qui a perdu la vie dans des circonstances mystérieuses.

1955

Le foulard de laine rouge 1955  
indice?

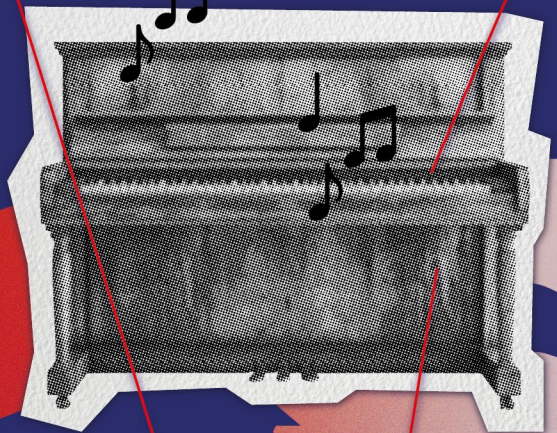


Marie Lachapelle, ma mémé :  
• Prodige du piano à 12 ans  
• Capable de fermer le couvercle du piano sur les doigts de sa fille.



Monsieur Bergeron, le professeur de piano de Marie à 12 ans, avant-gardiste, moderne, à la réputation fabuleuse.

Le piano 1955



indice?

Léna, moi 16 ans, enquêtrice hors pair qui n'est pas capable d'exprimer ma colère.



Jules Taillon, mon professeur de piano et aussi l'infirmier de mémé.

2025

La liste 1955

- Culottes
- Chandail
- Barbituriques
- Aspirine
- Mercurochrome
- Marguerite

indice?

Marcus, mon frère absent, impulsif, capable de me frapper avec mon propre plâtre.



## La famille: quel héritage ?

Lorsqu'un individu ou une génération est confronté à un traumatisme majeur, les effets psychiques ne se limitent pas seulement à eux: ils peuvent aussi affecter leurs enfants, petits-enfants, et les générations suivantes, consciemment ou inconsciemment.

- ★ par la manière d'élever les enfants.
- ★ par un climat d'angoisse ou d'incompréhension lié aux non-dits dans la famille.
- ★ par des traces biologiques du trauma qui s'inscrivent dans les gènes (épigénétique).
- ★ par une mémoire collective refoulée ou stigmatisée qui augmente la charge du trauma.

# Laissons jaillir la **colère engloutie**

**THÈMES :** expression des émotions, préjugés genrés, mouvements sociaux

**QUAND :** avant et après le spectacle

**DURÉE SUGGÉRÉE :** 45 min., peut aussi se déployer sur 2 périodes

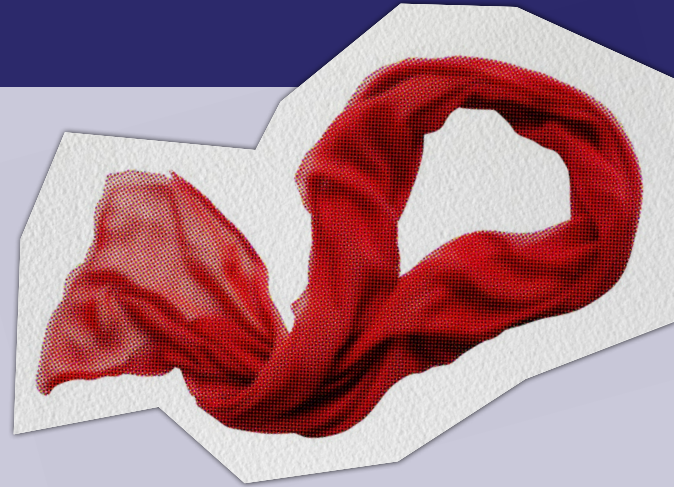
## Avant le spectacle

Dans la pièce, les membres de la famille de Léna ont chacun.e un rapport particulier à la colère. La lignée de femmes (Jeanne, Marie, Sabrina, Léna) a du mal à l'exprimer.

Citation de la pièce :

**Antoine :** « Vous acceptez que n'importe qui vienne chier sur le fucking diamant que vous êtes »

Certains hommes de la famille de Léna, eux, expriment leur colère de manière violente.



## La colère c'est quoi au fait ?

### ★ LA COLÈRE PEUT ÊTRE ASSOCIÉE À DES PRÉJUGÉS GENRÉS

Une femme qui se met en colère est parfois perçue comme une « hystérique », une femme « excessive », « incontrôlable », ayant une maladie mentale, une « emmerdeuse hypersensible ».

La colère chez l'homme, par contre, est plus généralement considérée comme « naturelle », « légitime » : une expression normale de la virilité et de la puissance, associée à l'autorité de l'homme.

### ★ UN PEU DE SCIENCE

Quand tu es en colère, tu produis du **cortisol**, et le cortisol, quand tu en as trop, ça ronge tes neurones (rétraction des neurones, notamment dans l'hippocampe) !

Pour 1 minute de colère, il faut 1h à ton système immunitaire pour évacuer ton cortisol. 5 minutes... 5 heures !

« La colère, c'est comme les ordures : plus vous les conservez longtemps, plus ça sent mauvais. » Daphne Rose Kingma

## À quoi sert la colère ?

★ **La colère est une émotion dont nous avons tous besoin. C'est une émotion naturelle et normale :** Quand une émotion se manifeste chez toi, c'est que ton cerveau te parle, pour te pousser à réagir à ce qui nuit à ton bien-être. Elle t'amène à te protéger. La colère te dit : « J'ai besoin que mes valeurs soient respectées ».

★ Par exemple, la « rage féminine » a été à l'origine de nombreux mouvements sociaux qui ont fait évoluer nos sociétés (luttés pour le droit des femmes à voter, pour le droit à l'avortement, #metoo, etc...)

★ La colère est toujours liée à une peur. Comprendre cette peur nous permet de mieux gérer notre colère.

## Liens avec la pièce

Saurez-vous trouver l'origine de la colère dans *La Cathédrale engloutie* ? Quelle peur se dissimule sous la colère originelle de la pièce ? Cherchez des indices dans la carte d'enquête, à la page précédente...

## Quelques facteurs déclenchants de la colère

- ★ Besoins insatisfaits
- ★ Injustice - envers soi ou envers un autre
- ★ Trop plein - de stress, d'émotions et de frustrations
- ★ Manque de respect, abus - envahissement de notre territoire
- ★ Échecs répétés qui affectent l'estime de soi

## Après le spectacle

### QUAND LA COLÈRE SE CHANGE EN VIOLENCE

- ★ La violence est un ensemble de comportements, de paroles, de gestes agressifs.
- ★ La violence est souvent le résultat d'une difficulté à gérer une frustration ou une peur, et alors la colère (non canalisée) se traduit en acte.
- ★ La violence peut être émotionnelle, psychologique, sociale, sexuelle, financière ou physique.
- ★ La violence n'est jamais acceptable. Elle constitue même parfois un crime.

### COMMENT PRENDRE SOIN DE SOI LORSQUE NOTRE PROPRE COLÈRE OU LA COLÈRE DE NOTRE PROCHE EST DEVENUE ENVAHISSANTE ?

- ★ Ne prends pas tout sur tes épaules.
- ★ Apprends à reconnaître et à exprimer tes limites.
- ★ Exprime tes craintes à tes proches et à ton entourage.
- ★ Permets-toi de demander de l'aide.
- ★ Accorde-toi un espace pour ventiler, rire et évacuer ton stress. Prévois des moments de détente.
- ★ Fais de l'exercice régulièrement.
- ★ Développe ton réseau de soutien.

## Activités

### QUESTIONS POUR LA RÉFLEXION

1. Pourquoi la colère est-elle ressentie comme une **émotion inconfortable** ?
2. Quelles **manifestations de colère refoulée** avez-vous vu dans la pièce ?
3. Quelle(s) colère(s) connaissez-vous qui ont **modifié le cours de l'Histoire** ?

### JOUER LA COLÈRE

1. **Choisir une situation de conflit et exprimer sa colère en une ou deux phrases.**

*La jouer avec différentes nuances : en chuchotant / en criant / avec un ton ironique / de façon posée et contenue.*

2. **Quelles différences observez-vous ?**

# Quand le théâtre rencontre la musique

**THÈMES :** musique impressionniste, dialogue entre formes artistiques, inspirations artistiques, légende

**QUAND :** avant le spectacle

**DURÉE SUGGÉRÉE :** 45 minutes

## Qui était Claude Debussy ?

Claude Debussy (1862-1918) était un compositeur français au caractère bien trempé ! Il est entré au **Conservatoire de Paris à seulement 10 ans**. Mais attention, Debussy **n'aimait pas les règles** : il s'opposait souvent à ses professeurs et ne voulait pas faire comme tout le monde. C'était un **rebelle de la musique** : il préférait suivre son imagination plutôt que les traditions. Debussy est aujourd'hui considéré comme le père de la musique impressionniste, un style où l'on cherche à **suggérer** plutôt qu'à raconter, à **évoquer des images** plutôt qu'à suivre des formes rigides.

**Quelques infos clés :**

- ★ **NAISSANCE :** 22 août 1862 à Saint-Germain-en-Laye, France.
- ★ **STYLE MUSICAL :** Impressionniste, libre, poétique, novateur.
- ★ **ŒUVRES CÉLÈBRES :** *Clair de Lune*, *La Mer*, *Prélude à l'après-midi d'un faune*, *La Cathédrale engloutie*.
- ★ **PARTICULARITÉ :** Un compositeur libre, curieux, et toujours prêt à bousculer les règles établies !

## La Légende de la Cathédrale Engloutie

La légende vient de l'île d'Ys, en Bretagne. Selon le mythe, une magnifique cathédrale aurait été engloutie par la mer à cause des fautes des habitants de la cité d'Ys. Mais certaines matinées calmes, **on dit que la cathédrale remonte doucement à la surface**, que ses cloches sonnent à travers l'eau, et qu'on peut entendre ses orgues résonner avant qu'elle ne disparaisse à nouveau dans les flots...

Debussy s'est inspiré de cette légende pour écrire une œuvre mystérieuse et poétique au piano : *La Cathédrale engloutie*, publiée en 1910.

## Comment Debussy raconte cette histoire... sans paroles !

### ★ LE DÉBUT

Des sons profonds, calmes, comme des vagues ou le vent marin. La cathédrale est encore sous l'eau...

### ★ LE MILIEU

Des accords puissants évoquent les cloches et l'orgue de la cathédrale quand elle refait surface. C'est comme un monument fantôme qui s'éveille lentement.

### ★ LA FIN

Les sons deviennent flous, comme avalés par la mer. La cathédrale s'enfonce à nouveau dans les profondeurs... Silence.

Debussy utilise des **effets de résonance**, des **harmonies étranges** et des **rythmes flottants** pour peindre une image musicale. Sa musique **ne raconte pas**, elle **suggère**. Elle laisse une place à l'imaginaire.

## Debussy et l'impressionnisme musical

Comme les peintres impressionnistes (Monet, Renoir...), Debussy veut **suggérer des sensations** plutôt que représenter quelque chose de précis.

### LES HARMONIES

Il mélange les sons comme des couleurs. Pas besoin que tout « sonne juste » au sens classique !

### LE RYTHME

Il est libre, comme une respiration ou des vagues.

Pas de battement régulier comme une marche militaire.

### LE PIANO

Il devient ici un véritable **instrument de peinture sonore**.

## Lien avec la pièce

Tout d'abord, le piano est un instrument important dans la pièce puisqu'il y est présent tout au long de l'histoire. Léna et sa grand-mère Marie apprennent ce morceau à différentes époques. Un morceau très difficile à maîtriser. D'ailleurs, à la mort de Marie, Léna reçoit en héritage ce piano désaccordé qui va l'aider dans son enquête. *La Cathédrale engloutie* est aussi une belle métaphore de tous les secrets, l'héritage familial qu'on a enfoui et qui refait surface.

**Petite anecdote :** Le morceau est un prélude pour piano de Debussy qui fait partie d'un livre que le metteur en scène, Florent Siaud, adore depuis son adolescence. Lors de la conception de la pièce, il l'a fait écouter à l'autrice, Rebecca Déraspe, qui l'a tout de suite adopté pour son texte.

## Activités

### ÉCOUTE ACTIVE

Faites écouter *La Cathédrale engloutie* (durée env. 6-7 min).

Claude Debussy - La cathédrale engloutie jouée par la pianiste Hélène Grimaud : [https://www.youtube.com/watch?v=6S-cdb\\_9CU4&list=RD6S-cdb\\_9CU4&start\\_radio=1](https://www.youtube.com/watch?v=6S-cdb_9CU4&list=RD6S-cdb_9CU4&start_radio=1)

1. Que **voyez**-vous ou **imaginez**-vous ?
2. Quels **sons** représentent l'eau, les cloches, la cathédrale ?
3. La **cathédrale** est-elle visible ? Engloutie ? À quel moment change-t-elle ?

### INVENTE TA LÉGENDE

À partir de la même idée (un monument englouti, un village oublié...), **les élèves créent leur propre légende**.

# La Cathédrale engloutie

**POUR TOUTE INFORMATION :**

**Elena Kachaami - Théâtre Bluff**

Courriel : [developpement@bluff.qc.ca](mailto:developpement@bluff.qc.ca)  
Téléphone : 450-686-6883 poste 28

**Valérie Belencontre - Théâtre Bluff**

Courriel : [adjoint@bluff.qc.ca](mailto:adjoint@bluff.qc.ca)  
Téléphone : 450-686-6883 poste 22

**BLU** 

